



TRANSPORDIAMET

Andrus Umboja
Jõelähtme Vallavalitsus
kantselei@joelahtme.ee
Postijaama tee 7
74202, Harju maakond, Jõelähtme
vald, Jõelähtme küla

Teie 01.12.2023 nr 6-4/5930

Meie 11.01.2024 nr 7.2-1/24/24915-2

Jõelähtme valla üldplaneeringu kooskõlastamine märkustega

Olete esitanud 01.12.2023 kirjaga nr 6-4/5930 Transpordiametile kooskõlastamiseks Jõelähtme valla üldplaneeringu (edaspidi *üldplaneering*) materjalid. Jõelähtme valla üldplaneeringu koostamine ja üldplaneeringu keskkonnamõju strateegiline hindamine on algatatud Jõelähtme Vallavolikogu 30.05.2012 otsusega nr 294 ning vastu võetud Jõelähtme Vallavolikogu 12.04.2018 otsusega nr 62.

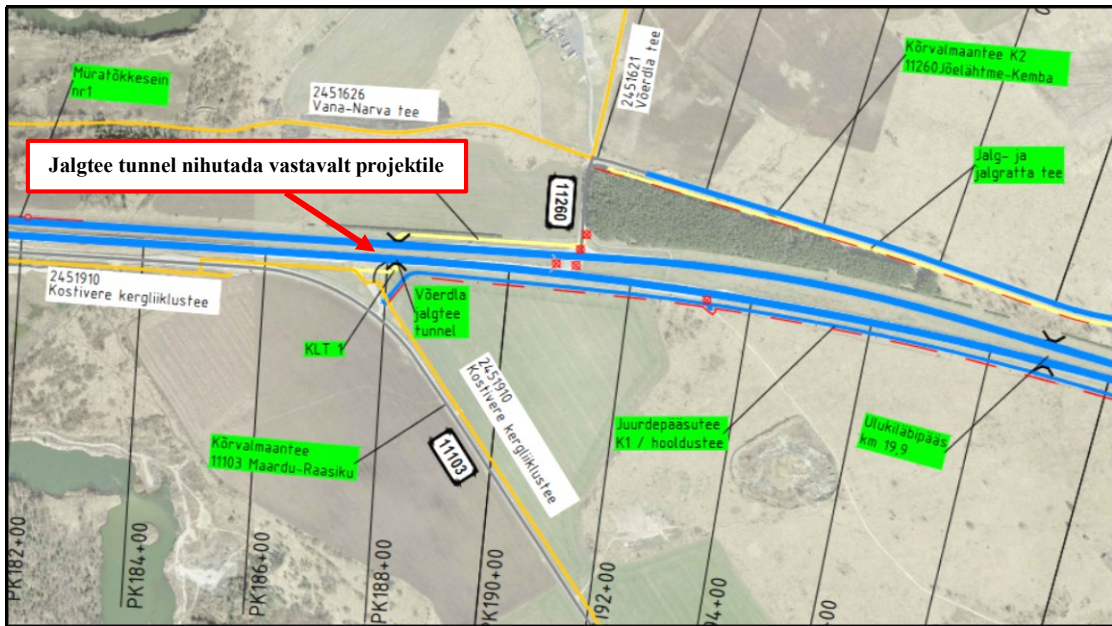
Oleme kooskõlastanud Jõelähtme üldplaneeringu 14.03.2017 kirjaga nr 15-5/16-00057/094.

Arvestades asjaolu, et Jõelähtme üldplaneeringu sisuline koostamine algas juba aastal 2012 ning aastate jooksul on muutunud õigusaktid ning lisandunud täiendavaid kõrgema tasandi planeeringuid, on meie hinnangul sobilik lisaks planeeringu kooskõlastamisele ajakohastada ka Transpordiameti seisukohti järgmiste märkustega.

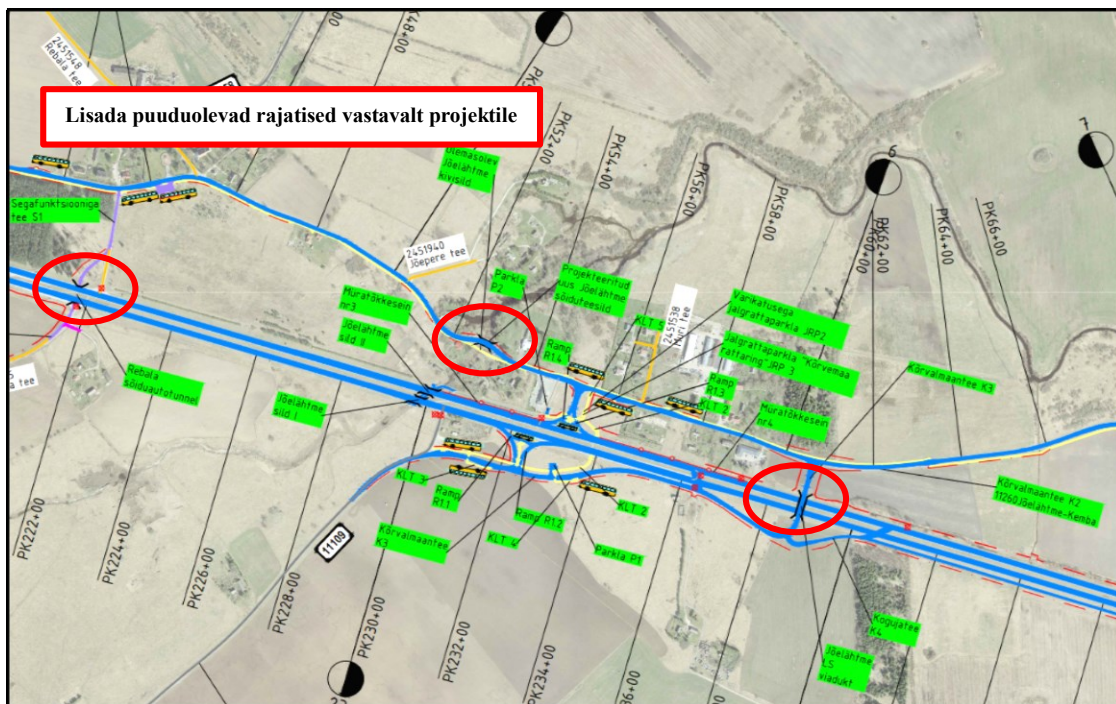
Palume kohalikul omavalitsusel suunistega arvestada, kaaluda neid kohakeskselt, kajastada allpool viidatud vastavalt üldplaneeringu täpsusastmele ja teha üldplaneeringu koostamise protsessis sisulist koostööd Transpordiameti projekteerimise osakonna taristu kooskõlastuste üksuse piirkondlike spetsialistidega.

Märkused planeeringule

1. Planeeringu joonistel täpsustada riigitee nr 1 Tallinn–Narva põhimaantee perspektiivse liikluskorralduse lahendust (nt eritasandilised risted, liiklussõlmed, likvideeritavad mahasõidud ja ulukiläbipääsud, kogujateed jne; vt *joonis 1a ja joonis 1b*).



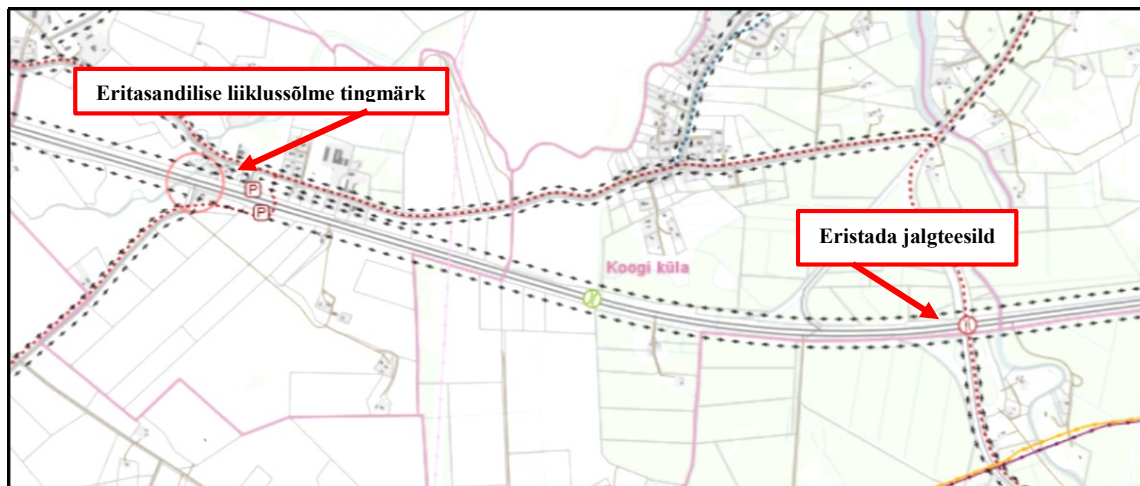
Joonis 1a. Riigitee nr 1 (E20) Tallinn-Narva km 16,7-26,5 Maardu-Jägala lõigu projektist



Joonis 1b. Riigitee nr 1 (E20) Tallinn-Narva km 16,7-26,5 Maardu-Jägala lõigu projektist

Palume eristada riigitee kõige idapoolsemas osas näidatud jalgteesild teistest teobjektidest põhjusel, et seda ei ole kavandatud lahendada riigitee projektiga.

Ühtlasi teeme ettepaneku tähistada risted (nt sama tingmargiga kui planeeringu joonisel näidatud riigitee eritasandiline liiklussõlm), sest tegemist on arendusotsuste jaoks olulise liikluskorraldusliku infoga (vt *joonis 2*).



Joonis 2. Väljavõte üldplaneeringu joonisest „Teed ja tehnovõrgud“

2. Palume täpsustada seletuskirja punkti 5.6.1.1. „Riigiteed“. Riikliku teehoiukava järgi on riigitee nr 1 (E20) Tallinn-Narva km 16,7-26,5 Jõelähtme valla territooriumil Maardu – Jägala lõigu ehituse aastaks planeeritud 2050-2051 a.
3. Teeme ettepaneku tänava kaitsevööndi laiendamiseks järgmistes Loo alevikku läbivates riigitee lõikudes.
 - 3.1. Riigitee nr 11302 Lagedi-Kostivere teel märgitud lõigus (vt *joonis 3a*). Määrata riigitee kaitsevööndi laiuks 30 m lähtudes asjaolust, et tegemist on asulavälise liikluskeskkonnaga, kus puudub hoonestusjoon ning kehtib kiiruspiirang 90 km/h.



Joonis 3a. Väljavõte Maa-ameti kaardist



Joonis 3b. Väljavõte Maa-ameti kaardist

- 3.2. Riigitee nr 11110 Nehatu-Loo-Lagedi teel L1 märgitud lõigus (vt *joonis 3b*). Määrata riigitee kaitsevööndi laiuks 30 m lähtudes asjaolust, et tegemist on asulavälise liikluskeskkonnaga, kus puudub hoonestusjoon ja kehtib kiiruspiirang 70 km/h.
4. Peale planeeringu kehtestamist tuleb kaitsevööndi laiuseid kajastav ja määrav joonis esitada Transpordiametile GIS või CAD formaadis.
5. Seoses uute tee projekteerimise normide kehtestamisega (vastu võetud 17.11.2023 nr 71) on võimalik elektrituulikute ja tuuleparkide kavandamisel arvestada, et elektrituuliku vähim kaugus teekatte servast määratakse valemiga $L = (H + 0,5D)$ (sealjuures L = tuuliku vähim kaugus teekatte servast meetrites; H = tuuliku masti kõrgus meetrites; D =tuuliku rootori või tiiviku diameeter meetrites).
6. Rohevõrgustiku toimivuse tagamiseks ja ulukiläbipääsudega seonduvalt palume seada üldplaneeringuga konkreetseid maakasutustingimused. Planeeringus ja KSH-s analüüsida mõju keskkonnale ning planeeringus näha ette rohevõrgustiku toimimiseks vajalikud maakorralduslikud piirangud planeeritud ulukiläbipääsude suudme aladele. Palume seletuskirja ptk 5.5 „Rohelise võrgustiku toimimist tagavad tingimused“ ning planeeringu jooniseid täiendada järgnevate märkuste alusel.
- 6.1. Ulukiläbipääsude (ökoduktide, samatasandiliste teeületuskohtade ja tunnelite) toimivuse tagamiseks moodustada ulukiläbipääsudele piiranguvööndid, mis on kantud maakasutusplaanile. Piiranguvööndina käsitletakse, arvestades maa kõlvikulist jaotust ja asustuse olemasolu ulukiläbipääsudel, 500 meetrist ala ulukiläbipääsu keskpunktist. Lähtuvalt maakasutusest ja rohevõrgustiku paiknemisest võib piiranguvööndit täpsustada. Ulukiläbipääsu piiranguvööndis ei ole üldplaneeringu kehtestamise ajal seni

hoonestamata katastriüksustel uute ehitiste (v.a õhuliinid, maakaabelliinid, maa-alused trassid) püstitamine lubatud. Lubatud on ehitiste püstitamine olemasolevate hoonestusaladega seotult nii, et olemasolevad ja kavandatavad ehitised moodustavad kompaktses terviku. Ehitised, sh piirdeaiad, ei tohi takistada loomade liikumist ulukiläbipääsudele. Piiranguvööndites tuleb säilitada puistu jätkuv sidusus ulukiläbipääsude suudmeala ja ümbritsevate kasvava metsaga alade vahel. Ehitised, sh piirdeaiad, ei tohi takistada loomade liikumist ulukiläbipääsudele;

6.2. Ulukiläbipääsude toimivuse ja rohevõrgustiku sidususe tagamiseks tuleb ulukiläbipääsude piiranguvööndis maaomanikel metsa majandades ja/või metsamajandamiskava koostades arvestada, et ulukiläbipääsu suudmeala piirkonna metsad toimivad ulukiläbipääsu juurdepääsuks. Sellest tulenevalt tuleb metsa majandada viisil, mis tagab rohevõrgustiku puistu sidususe ja toetab loomade ulukiläbipääsu suudmeni jõudmist. Raiete planeerimisel on soovitatav koostööd alustada ulukiläbipääsu omanikuga juba enne metsateatise esitamist Keskkonnaametile, et koostöös planeerida raie teostamine mahus ja viisil, mis tagab rohevõrgustiku metsalise sidususe ja loomade läbipääsu ulukiläbipääsule. Metsateatis ulukiläbipääsu piiranguvööndis tuleb kooskõlastada ulukiläbipääsu omanikuga. Soovitatav on metsateatise kooskõlastamise asemel määrata planeeringus üldine piirang, et piiranguvööndis on lageraie keelatud.

6.3. Maavarade kaevandamist ulukiläbipääsu piiranguvööndis vältida. Maavara geoloogiline uuringuluba ja kaevandamisluba tuleb kooskõlastada ulukiläbipääsu omanikuga.

7. Planeeringus arvestada põhimõttega, et ulukiläbipääsude piiranguvööndite ruumiandmestik edastatakse Keskkonnaametile ja ulukiläbipääsu omanikule. Raie kavandamisel saadab Keskkonnaamet metsateatise kooskõlastamiseks ulukiläbipääsu omanikule. Maavara geoloogilise uuringuloa ja kaevandamisloa menetluses saadab Keskkonnaamet loa kooskõlastamiseks ulukiläbipääsu omanikule.

Märgime, et punktide 6.1., 6.2., 6.3. ja 7. koostöö käsitlemine üldplaneeringus sõltub oluliselt sellest, millised lahendused leitakse ministriumite tasemel rohevõrgustiku regulatsioonile ja vastutuse jaotamisele.

8. Planeeringus näha ette perspektiivsete ulukiläbipääsude kavandamine riigiteele 1 orienteeruvalt km 19,9 ja km 24,7. Täpsem asukoht selgitada välja vastavalt üldplaneeringu mõõtkavas täpsustatavale rohevõrgustikule.

9. Planeerimisseaduse § 75 lõike 1 kohaselt on üheks üldplaneeringuga lahendatavaks ülesandeks transpordivõrgustiku ja muu infrastruktuuri üldise asukoha ja nendest tekkivate kitsenduste määramine. Üldplaneeringu seletuskirjas on mainitud Kallavere sihi ülemist ja alumist tulepaaki, kuid Jõelähtme vallas asuvaid püsinavigatsioonimärke on veel (navigatsioonimärgid nr 124, 140, 166 ja 169). Palume puudu olevad navigatsioonimärgid välja tuua, sest vastavalt meresõiduohutuse seaduse § 48 lõikele 1 piiratakse ehitustegevust navigatsioonimärgi vahetus läheduses või mõjupiirkonnas ning vastavalt lõikele 4 kehtib piirang navigatsioonimärgi lähedusse paigaldatud tuledele. Jõelähtme vallas paiknevad püsinavigatsioonimärgid on leitavad Transpordiameti kaardirakenduselt Nutimeri (<https://gis.vta.ee/nutimeri/>) ning täpsemad andmed on kättesaadavad navigatsioonimärkide andmekogust (<https://nma.vta.ee/>).

Lugupidamisega

(allkirjastatud digitaalselt)

Marek Lind

juhtivspetsialist

planeerimise osakonna kooskõlastuste üksus

Jana Prost
5792 4753, Jana.Prost@transpordiamet.ee